



QRコードをスキャンしてす  
ぐにダウンロードができる

合格証明書  
QC PASS

## 深圳市神牛摄影器材有限公司

住所：深セン市宝安区福海街道塘尾社区耀川工业区工場2棟  
電話番号：+86-755-29609320 (8062) フォックス：+86-755-25723423  
メールアドレス：godox@godox.com

**godox.com**

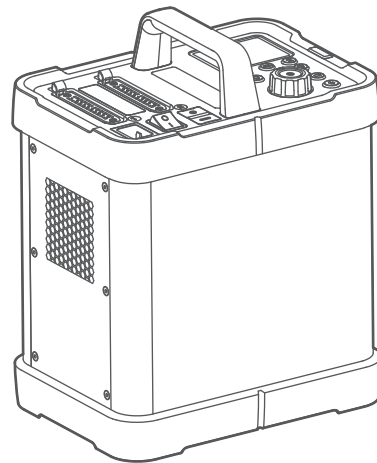
Made in China



# Godox

## P2400

電気ボックス



説明のパンフレット

# 目次

01	前書き	17	その他の応用
02	安全注意事項	17	保護機能
03	部品名	19	仕様パラメータ
03	電気ボックス	20	ファームウェアのアップグレード
04	液晶ディスプレイ	20	メンテナンス
04	標準品		
05	オプション付属品		
05	電力供給方式		
06	操作説明		
06	電気ボックススイッチ		
06	ランプヘッド調節		
06	モデリングライト		
08	ワイヤレスモードの選択		
08	2.4G ワイヤレスモード		
10	433M ワイヤレスモード		
10	フラッシュモード - 手動フラッシュ		
11	フラッシュの持続時間		
11	色温度一定		
12	フラッシュモード - マルチ: ストロボフラッシュ		
13	シャッタースピード計算		
13	フラッシュ回数 / フラッシュ頻度 = シャッタースピード		
14	ストロボフラッシュの最大数		
14	S1 調光による同期フラッシュ		
15	S2 ライトコントロール、アンチプリフラッシュ、トリガーフラッシュ		
15	カスタム機能設定		

## 本取扱説明書で使用されている約束

\*この使用説明における動作手順は、カメラ、電気ボックス、およびフラッシュランプの電源スイッチがオンされたものとします。

\*この使用説明書では、以下の警告記号が使用されます。

**▲** この「気をつけて」記号は、撮影問題が発生しないように警告することを表します。

**📌** この「注意」記号は補足情報を提供します。

## 前書き

### 本製品を使用する前に

まずこのパンフレットをよく読んで、安全に利用できるようにしてください。

将来の照会参考になるようにマニュアルを保存してください。

### 神牛製品をご購入いただきありがとうございます！

神牛 P 2400 は 2400 Ws の強力な電力、ワイヤレス制御可能、色温度が一定、出力が安定したフラッシュ電気ボックスで、神牛 2.4 G ワイヤレス X システムと 433 M ワイヤレスシステムを内蔵しています。

H 2400 P フラッシュランプを別途購入し、Xpro、X1、X2 シリーズや FT-16 フリップフロップに合わせてランプフラッシュを遠隔制御し、撮影を容易にすることができます。

### 主な特徴：

#### \* 色温度一定

全レンジ波動土 75 K の範囲内 (色温度一定モード)。

#### \* LED モデリングライト

60 W 大出力 LED モデリングライトで、高輝度で自由に調節できます。

#### \* ワイヤレス互換性

神牛 2.4 G ワイヤレス X システムおよび 433 ワイヤレスシステムを内蔵し、ワイヤレス互換 Xpro、X1、X2 シリーズと FT-16 フリップフロップは、3.5 mm 同期ジャックを 2 つ同時に設置し、多様な同期トリガ方式を実現することができます。

#### \* フラッシュの持続時間

フラッシュ持続時間 (t 0.1) は最速で約 1/17800 s に達します。

#### \* 2 つのフラッシュモード

手動フラッシュと Multi ストロボフラッシュです。

#### \* 調光精度

パワー調節ギア (1.0-10) は、各ギアは 0.1 を増加させ、91 段は正確に微調整し、光効果把握はより好きです。

#### \* 2 つのソケット

2 つのランプヘッドを同時に使用することもでき、1 つのランプヘッドを使用することもでき、布光の方が好きです。

#### \* 光制御フラッシュ

S 1 光制御同期引閃 / S 2 光制御予フラッシュ防止。

#### \* 遅延フラッシュ

遅延フラッシュ 0.01~30 秒を備え、後カーテンとしてフラッシュすることができます。

#### \* マスク機能付き

後期トリミングが容易であり、撮影物体の個々の微小な細部を迅速かつ効率的に抽出することができます。

#### \* 3.5 インチカラースクリーン

直感的に表示して、操作がもっと簡単になります

## 安全注意事項

\* 乾燥したままにしてください。

\* 製品に障害が発生した場合、当社または許可されたメンテナンス担当者が修理をチェックする必要があります。

\* 子供を本製品に接触させないでください。

\* 50度を超える高温環境に置かないでください。

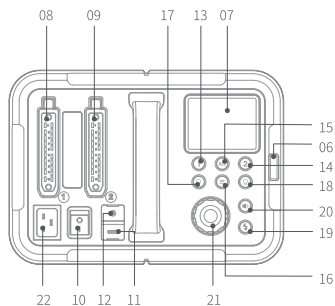
\* 電気ボックスは、化学品、可燃性ガス、または他の特別な物質の近くで使用しないでください。これらの物質は、特別な場合に火災または電磁干渉を引き起こす可能性があります。これらの場合、警告表示に注意してください。

\* 本製品は防水できませんので、雨の日や湿った環境では防水にご注意ください。

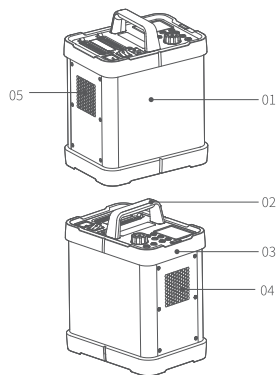
\* 何か障害が発生した場合は、すぐに電源をオフにしてください。

## 部品名

### 電気ボックス

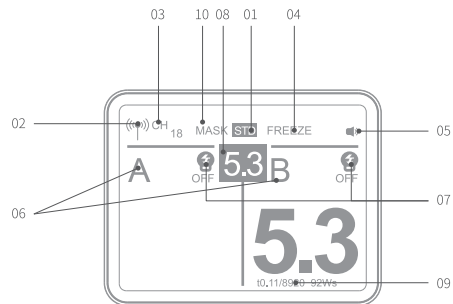


1. ボックス本体
2. ハンドル
3. 保護ケース
4. ファンインレット
5. ファン出口
6. 光制御ランプシェード
7. 表示画面
8. ランプヘッド電源コードソケット 1
9. ランプヘッド電源コードソケット 2
10. スイッチ
11. Type-C ファームウェアアップグレードジャック
12. 3.5mm 同期ジャック
- 13.1 番号ランプ選択調整ボタン
- 14.2 番号ランプ選択調整ボタン
15. ALL2 つのライトを同時に調整ボタン



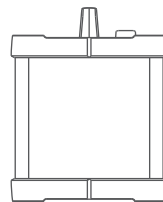
16. ≡ > メニューボタン
17. < Q > モデリングライトボタン
18. < Q > モデリングライトボタン
19. < ⚡ > トライアルフラッシュボタン / リターンランプ
20. < ● > プザーボタン
21. 調整ダイヤル
22. 電源コンセント

### 液晶ディスプレイ



1. STD リサイクル速度
2. ワイヤレス送信ワイヤレス撮影
3. チャンネル (CH)
4. FREEZE 一定色温度
5. プザー
6. グループ (GR)
7. モデリングライト
8. 電力定格
9. フラッシュの持続時間
10. MASK マスク

## 標準品



電気ボックス×1



電源コード×1

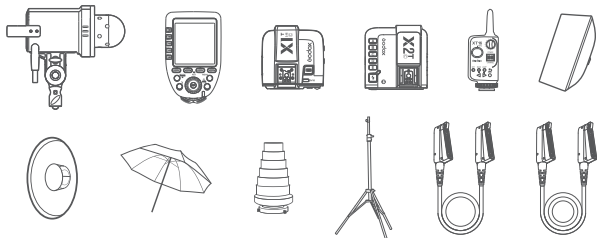


マニュアル×1

## オプション付属品

P 2400 電気ボックスは、当社以下の撮影付属品と組み合わせて使用することができ、最適な撮影効果と使用体験を得ることができます：

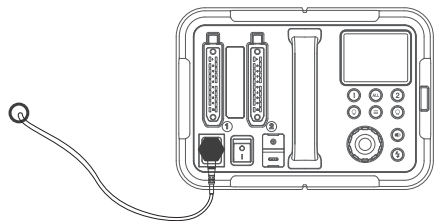
H 2400 P ランプヘッド、Xpro フラッシュ器、X1 フラッシュ器、X2 フラッシュ器、XT 16 エミッタ、フレキシブルボックス、レーダーカバー、折り畳み柔軟光傘、ビーム筒、ランプフレーム、H 2400 P 5 m ランプヘッド延長線 EC 2400、H 2400 P 10 m ランプ延長線 EC 2400 L などです。



## 電力供給方式

### AC 電源電力：

電源コード出力をケース電源コンセントに挿入し、電源を投入します。



05

## 操作説明

### 電気ボックススイッチ

電源を入れて、電源スイッチを「I」に引き抜くと、電源を入れることができます。

電源スイッチを「O」に抜くと、電源を切ることができます。

注：フラッシュ電気ボックスを使わない場合は、電源コードを抜いてください。

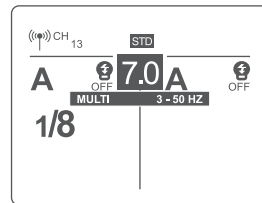
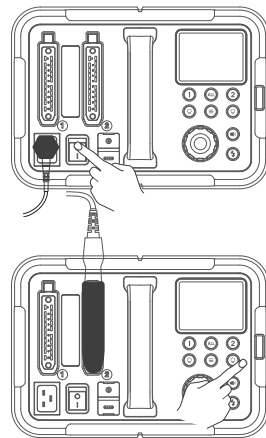
### ランプヘッド調節

ランプヘッドに接続された電源線スロット 1 またはスロット 2 に応じて、短押し対応キー 1 またはキー 2 を調節して設定します。ALL ボタンを押すと 2 つのランプが同時に調節できます。

備考：1200 Ws ランプと 2400 Ws ランプが同時にフラッシュボックスに挿入されると、1200 Ws ランプに対応するディスプレイに「非互換 Not Compatible」が表示されます。この状態では、1200 Ws ランプヘッドは動作できず、2400 Ws ランプヘッドは正常に動作します。

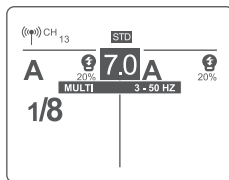
### \* モデリングライト

P 2400 電気ボックスは 60 W LED 造型ランプを配置し、極制御がなく、2 種類の長点灯モード：パーセンテージと PROP。モデリングライトには、OFF、パーセンテージ (1%~100%) と PROP の 3 種類の設定モードがあります。ランプヘッドを短く押すと対応するモデリングライトキー設定モードがディスプレイ上に順次表示されます。  
1、OFF：モデリングライトを消します。

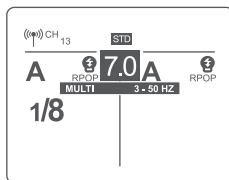


06

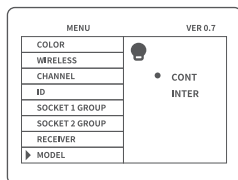
2、パーセンテージ：1%~100%( 過熱温度 <45°ファン低速回転を防止するため、>45°ファン高速回転 )。



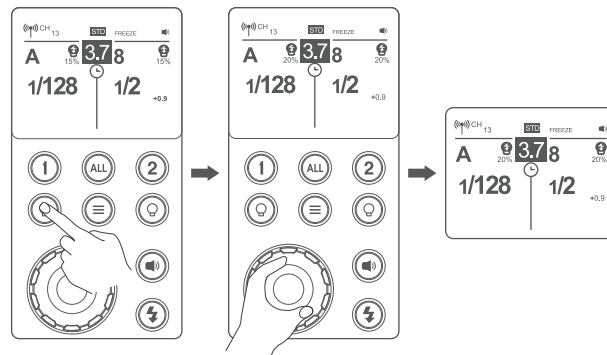
3、RPOP：出力を変化させてモデリングライトの輝度を調整することにより、パワーが大きいほどモデリングライトが点灯します ( 過熱温度 <45°ファンの低速回転を防止するために、>45°ファンが高速回転する )。



4、モデリングライトは持続とフラッシュ機能が有り、短いボタンを押してメインメニューに入ることができ、回転調節ダイヤルはモデリングライトを選択し、短く1回調節ダイヤルを押して、それから回転調節ダイヤルを回転して「持続」または「フラッシュ」を選択することができます。<>メニューボタンを押してメインインタフェースに戻ります。

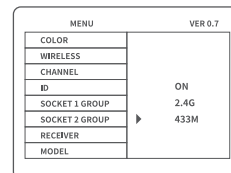


5、スタイリングランプモード選択率を選択した後、スタイリングランプボタンを長く押し、調節ダイヤルを回転させて輝度調節 (1~100%) を行います。



## ワイヤレスモード選択

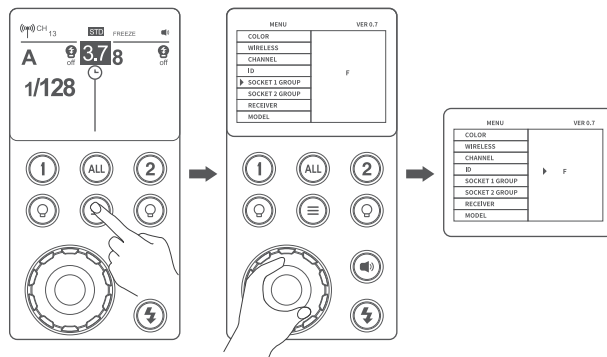
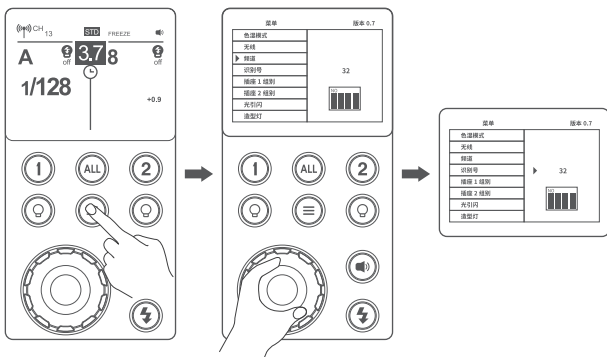
P 2400 電気ボックスには、スリーブユニット ( 受側側 ) として 2.4 G および 433 MHz ワイヤレスモジュールが内蔵されており、エントリメニューによりワイヤレスオン / オフ、2.4 G または 433 M ワイヤレスモードが選択されます。



<=> メニューボタンを押してメインメニューに入り、回転調整ダイヤルはワイヤレスを選択し、短く調整ダイヤルを押して、回転調整ダイヤルは 2.4 G または 433 M ワイヤレスシステムを選択し、最後に <=> メニューキーを押してメインインタフェースに戻り、画面左上に <=> が表示されます。

2.4 G ワイヤレス伝送を選択し、XPro または X1 シリーズ、X2 シリーズフリップフロップを別途購入してください。撮影現場で 1 つ以上のワイヤレスフラッシュシステムである場合、通信チャンネル (CH)、識別番号 (ID)、グループ別 (GR) を変更することによって、信号干渉を防止することができます。保証マスターユニットとスリーブユニットは、同じチャンネル (CH)、識別番号 (ID)、グループ (GR) 番号に設定すればよいです。

1、チャンネル (CH) 設定：短押し <=> メニューキーを押してメニューに入り、調整ダイヤル選択チャンネル (CH) を回転させ、調整ダイヤルを短く 1 回押した後、調整ダイヤル選択チャンネル (1~32) を回転させます。



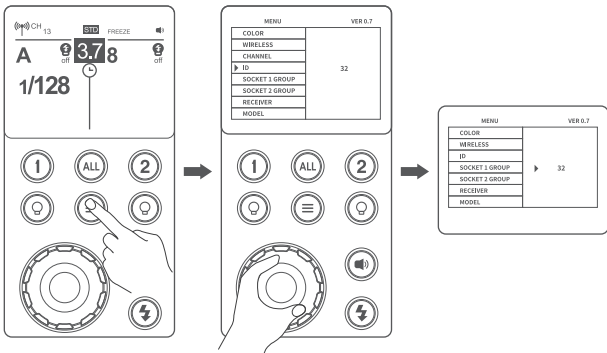
2、識別番号 (ID) 設定: <≡>メニューキーを短く押してメニューに入り、回転調節ダイヤルを回転させて識別番号を選択し、1回の調整ダイヤルを短く押した後、調整ダイヤルを回転させてIDを選択します (OFF/01~99)。

### \*433 M ワイヤレスモード

433 M ワイヤレス伝送を選択しますので、FT-16 リモコンを別途購入してください。リモコンと電気ボックスのチャンネル (CH)、グループ別 (GR) を一致させればよいです。

もっとリモコンの使い方は、FT-16 リモコン説明書をご覧ください。

MENU		VER 0.7
COLOR		
WIRELESS		
CHANNEL		
ID		
SOCKET 1 GROUP	ON	
SOCKET 2 GROUP	2.4G	
RECEIVER	▶ 433M	
MODEL		



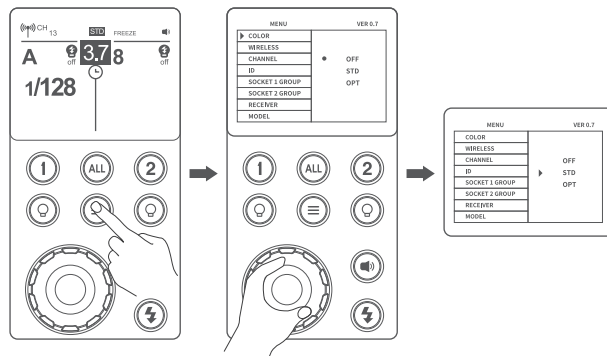
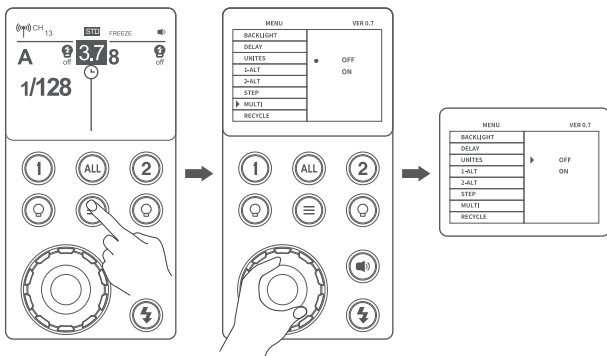
3、グループ別 (GR) 設定: 短押し <≡>メニューキーを押してメニューに入り、回転調整ダイヤルは、ソケット 1 またはソケット 2 に対応するグループを選択し、1回の調整ダイヤルを短く押し、その後、調整ダイヤルを回転させてグループを選択する (0~9/A、B、C、D、E、F)。

## フラッシュモード-手動フラッシュ

フラッシュ出力は、1.0~10全電力の間で0.1速刻みで設定できます。正確なフラッシュ露光を得るためには、手持ちのフラッシュ測光テーブルを用いて必要なフラッシュ出力を決定してください。

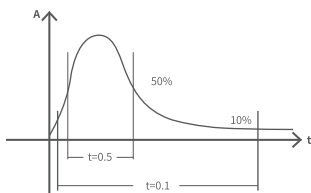
1、短押し <≡>メニューボタンを押してメニューに入り、回転調節ダイヤルはストロボを選択し、調節ダイヤルを短く押し、再回転調節抜輪は「オフ」を選択し、最後に短押し <≡>メニューボタンを押してメインタフフェイスに戻ります。

2、回転調整ダイヤルによりフラッシュ出力を設定します。



## フラッシュ持続時間

フラッシュ持続時間とは、フラッシュが発光を開始してから発光半ピークに達する時間の長さです。半ピークの表示は  $t=0.5$  です。写真家により詳細な撮影値を提供するために、本製品では  $t=0.1$  を使用します。次の図のように、 $t=0.5$  と  $t=0.1$  を区別します。



## 色温度一定

この機能を使用して全レンジ色温度ドリフトは 75 K 以内です。短押し  $\langle \equiv \rangle$  メニューボタンを押してメインメニューに入り、回転調整ダイヤルを回転させて色温度モードを選択し、1 回調節ダイヤルを短く押しして、調整ダイヤルを回転させて「普通」または「最適」を選択します。この場合、 $\langle \text{電池} \rangle$  誘導ボタンがフラッシュすることを指示し、バザーが表示されます。このときは、フラッシュボタンを押して放電して、正常に使用することができます。

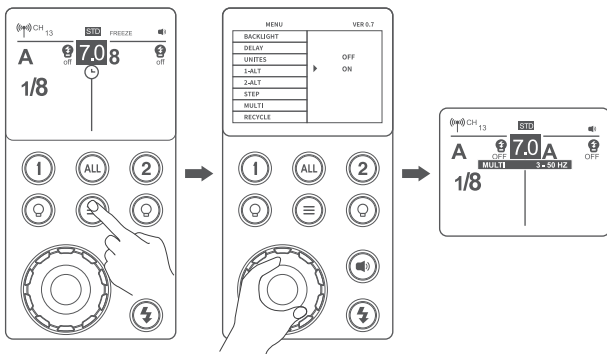
## フラッシュモード-Multi: ストロボフラッシュ

フラッシュフラッシュを使って、一連の速いフラッシュを発することができます。1 枚の写真上で移動物体の複数の画像を撮影することができます。フラッシュ周波数 (毎秒のフラッシュ回数、Hz で表す)、フラッシュ回数、フラッシュ出力を設定することができます。

1、短押し  $\langle \equiv \rangle$  メニューボタンを押してメニューに入り、回転調整ダイヤルはストロボを選択し、短く 1 回調節ダイヤルを押しして、再回転調整リールは「オン」を選択し、最後に短押し  $\langle \equiv \rangle$  メニューボタンを押してメインインタフェースに戻ります。

- \* 調整ダイヤルでフラッシュ回数を選択し、調整ダイヤルを回転させて数字を設定します。
- \* 調整ダイヤルでフラッシュ周波数を選択し、回転調整ダイヤル設定数字を選択します。
- \* 設定が完了した後、調整ダイヤルによって決定されます。





### シャッター速度を計算します

ストロボフラッシュ中、シャッターはフラッシュ停止まで開状態を維持すべきです。  
次式を用いてシャッター速度を計算し、カメラで設定します。

### フラッシュ回数 / フラッシュ周波数 = シャッター速度

例えば、フラッシュ回数が 10、フラッシュ周波数が 5 Hz、シャッター速度が少なくとも 2 秒です。



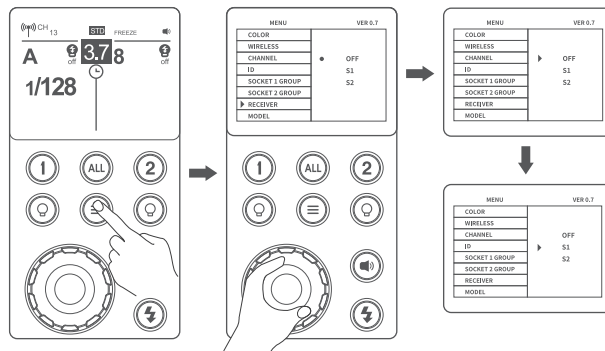
- \* 反射の強い被写体は、暗い背景の前にストロボフラッシュを用いた方が有効です。
- \* 三脚およびリモートコントローラに合わせて使用することをお勧めします (別添購入する必要があります)。
- \* フラッシュフラッシュの場合には「buLb」を使用することもできます。
- \* 次の表に示すように、フラッシュ回数が制限されます。

### 最大ストロボ回数

Hz フラッシュ出力	1	2	3	4	5	6-7	8-9	10	11	12-14	15-19	20-50	60-99
1/4	7	6	5	4	3	3	3	2	2	2	2	2	2
1/8	20	15	12	10	8	6	5	4	4	4	4	4	4
1/16	30	30	30	20	20	20	10	8	8	8	8	8	8
1/32	60	60	60	50	50	40	30	20	20	20	18	16	12
1/64	90	90	90	80	80	70	60	50	40	40	35	30	20
1/128	100	100	100	100	100	90	80	70	70	60	50	40	40
1/256	100	100	100	100	100	90	80	70	70	60	50	40	40
1/512	100	100	100	100	100	90	80	70	70	60	50	40	40

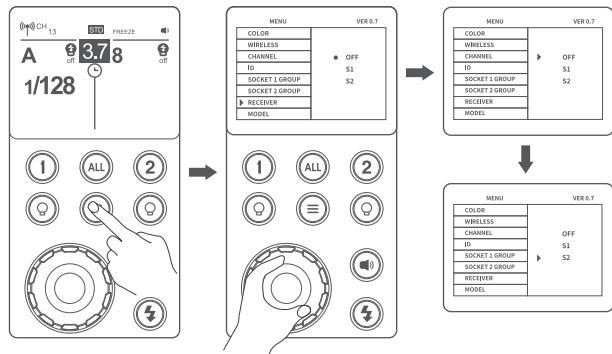
### S1 光制御同期フラッシュ

短押し <≡> ボタンを押してメニューに入り、回転調節ダイヤルは光誘導を選択し、短く 1 回調節ダイヤルを押し、再回転調節リールは S1 機能を選択し、フラッシュはサブライトとして使用でき、多様な照明効果を創出し、手動フラッシュ環境に適しています。これは主フラッシュの 1 回目のフラッシュと同期してフラッシュをトリガし、効果はワイヤレスフラッシュ器の使用と一致します。



## S 2 光制御プリフラッシュ防止

<≡> ボタンを短く押してメニューに入り、回転調節ダイヤルは光誘導輪を選択し、短く1回転調節ダイヤルを押し、再回転調節リール選択S2機能を選択し、フラッシュランプをサブランプとして使用することができます。プリフラッシュ防止機能を有し、一次プリフラッシュ機能付きカメラを用いて光制御で同期撮影を実現することができます。これは、主フラッシュの2回目のフラッシュと同期してフラッシュ、すなわち2次光制御フラッシュをトリガします。



### カスタム機能の設定

- 1、<≡>メニューボタンを短く押して MENU メニューに入り、回転調節ダイヤル選択カスタマイズ機能。
- 2、調整ダイヤルを1回短く押し、その後、調整ダイヤルを回転させて機能設定を選択します。
- 3、最後に調整ダイヤルを短く押して MENU メニューに戻るか、または <≡> ボタンを短く押してメインインタフェースに戻ります。

メニューセットカスタム機能			
カスタム機能	設定	設定と手順	使用範囲の制限
色温度モード	オフ	关闭	
	普通	开启	定色温度モードフルパワーギア変動±75K
	最適		
ワイヤレス	オフ	オフ	
	2.4G	2.4Gワイヤレスモジュール	
	433M	433MHzワイヤレスモジュール	
チャンネル	1-32	1から32までの任意の数を選択可能	
識別子	オフ	オフ	ワイヤレスモード
	01-99	01から99までの任意の番号を選択可能	
ソケットグループ1 ソケットグループ2	0~9/A, B, C, D, E, F	0~9/A, B, C, D, E, Fから任意のグループを選択可能	ソケットグループ1選択 ソケットグループ2選択
ライトフラッシュ	オフ	オフ	
	S1	S1ライトコントロール同期フラッシュ	
	S2	S2ライトコントロールアンチプリフラッシュトリガーフラッシュ	
モデリングライト	持続	よく点灯する	
	フラッシュ消灯	フラッシュリサイクル	
バックライトの明るさ	-3、-2、-1、0、1、2、3	7レベル	
タイムラプスフラッシュ	オフ	オフ	
	0.01-30秒	フラッシュをトリガーする後幕として使用可能	
ソケットマスク設定	2マスク		
	3ソート		
	4ソート		
1-ソート 2-ソート	オフ		
	1、2		
ステッピング	1.0-10	表示電力モードは10進形式	
	1/512-1/1	表示電力モードは分数の形式	
ストロボ	オフ	ストロボをオフにする	
	オン	ストロボをオンにする	

電力リサイクル	標準電力リサイクルモード	4秒以内に110Vの標準電力リサイクルモード、2秒以内に220Vの標準電力リサイクルモード	
	最速電力リサイクルモード	2秒以内に110Vの最速電力リサイクルモード、1秒以内に220Vの最速電力リサイクルモード、電力リサイクルは0.7秒と同じくらい速い	
言語	ENGLISH		
	中国語（簡体）		
リセット	いいえ		
	はい	工場の設置を再開する	
順序	16976	フラッシュ時間の記録	

## その他の応用

### 同期ジャックトリガ

フラッシュ外付け2つの同期ジャックは、特定のリモコンに合わせて使用することで、フラッシュのワイヤレストリガを実現することができます。フリップフロップの受信端に同期ジャックを挿入し、送信端をカメラのホットシュー上に置き、カメラシャッターを介して同期フラッシュを行うこともできます。同期ジャックサイズは 3.5 mm であり、ここでは同期線やトリガプラグを挿入してフラッシュを同期フラッシュすることができます。



トリガーの使用方法は、トリガーの説明書をご覧ください。

## 保護機能

### 1、過熱保護機能

フラッシュランプヘッドが過熱して破損することを防ぐために、最大段が複数回連続してフラッシュすると、熱保護機能が活性化され、ディスプレイに < 𐀀 > が表示されます。このときフラッシュを続けると回生が遅くなり、フラッシュを少なくとも 5 分間冷却させる必要があります。フラッシュが正常に戻ってこそ、熱保護記号が消えます。

### 2、その他の保護

設備が安全に動作することを保証するために、システムは常に予防保護を行い、以下の提示記号を参考にしてください。

LCD表示	警告内容
E1	フラッシュ回生システムに問題が発生して、フラッシュを戻すことができません。再電源を入れてください。解決できない場合は修理してください。
E3	フラッシュランプの両端の電圧が高すぎますので、修理してください。
E6	フラッシュファンが故障しました。
E9	ファームウェアのアップグレードが間違っていますので、正しいファームウェアのアップグレードを行ってください。

## 仕様パラメータ

モデル	P2400
最大エネルギー	2400W
フラッシュの持続時間	最速〜1 / 17800秒 (t0.1)
電力調整	1.0-10 (1 / 512-1 / 1) (10ギアは調整可能で、各ギアは+0.1刻みです)
一定の色温度	フルレンジギア変動士75K
フラッシュモード	手動フラッシュ マルチストロボフラッシュ
ストロボフラッシュ	利用可能 (最大頻度: 100回;最大頻度: 100)
遅延フラッシュ	0.01~30秒
マスク	✓
ファン	✓
ブザー	✓
モデリングランプ (LED) 電源	シングルランプホルダー=60W
調光フラッシュ	S1ライトコントロール同期フラッシュ/ S2ライトコントロールアンチプリフラッシュトリガー
フラッシュ期間を表示	✓
表示	3.5インチカラースクリーン
<b>2.4Gワイヤレス送信</b>	
ワイヤレス機能	スレーブユニット、オフ
制御可能なスレーブユニットグループ	16グループ: 0~9/A、B、C、D、E、F
送信範囲	約100m
チャンネル	32個: 1~32
ワイヤレスID	99個: 01~99
<b>433MHzワイヤレス送信</b>	
ワイヤレス機能	スレーブユニット、オフ
制御可能なスレーブユニットグループ	16グループ: 0~9/A、B、C、D、E、F
送信範囲	約30メートル
チャンネル	32個: 1~32

<b>電源</b>	
電源	AC電源
コールバック時間	最速のリサイクル時間=0.7秒
同期トリガーモード	3.5mm同期ライン
<b>サイズ</b>	
体積	330*287*202mm
正味重	≈11Kg

## ファームウェアのアップグレード

\*本製品は出荷時にUSBアップグレードラインを搭載していませんので、別途購入してください。本製品のUSBインターフェースはType-Cインターフェースですので、Type-C USBラインを使用してください。

\*製品のアップグレードファームウェアには、Godox G3プログラムソフトウェアのサポートが必要です。ファームウェアをアップグレードする前に、インストール「Godox G3ファームウェアアップグレードソフトウェア」をダウンロードして、対応するファームウェアファイルを選択してください。

\*製品のファームウェアアップグレードのため、仕様書は最新の電子版を基準としています。

## メンテナンス

\*製品が作業中である場合は、異常が発見された場合は、直ちに電源をオフにし、原因を明らかにしてください。

\*製品は振動を避け、普段は表面のほこり除去に注意しなければなりません。

\*製品のすべての修理は、当現場で指定された旧工場の部品の修理部が担当します。

\*1年間保証、消耗品、例えばランプなど、1年間保証対象外です。

\*この製品を無断で点検した場合、製品の1年間の保証期間がキャンセルされ、修理には関連料金が必要となることが発見されます。

\*本製品に障害が発生した場合、または水に濡れた場合、専門家の修理後に使用を継続することができます。

\*予告なくテクニカル変更がある場合があります。

# 製品の修理保証

ご使用者様、本修理保証カードは修理保証の申請用の重要な証明書でございます。販売店にご協力いただき、ご記入とご保管ください。ありがとうございます。

製品情報	型号	製品のバーコード
ご使用者情報	名前	電話番号
	連絡先	
販売店情報	名称	
	電話番号	
	連絡先	
	販売日期	
備考欄		

本表は販売店より捺印が必要。

## 適用な製品

本書類は『製品修理保証情報』（後記の説明をご覧ください。）に関する製品シリーズに適用して、そのほかの本範囲に属していない製品あるいは部品（セール品、贈り物、ほかの出荷後の添付した部品等）はこの修理保証承諾に属していません。

## 修理保証期間

製品及び関連部品との修理保証期間は『製品修理保証情報』で実施します。修理保証期間は製品を初めて購入するときから数えて、購入日は購入するときに修理保証カードで記入された日期を基準とします。

## 修理保証サービスの獲得方法

修理保証サービスを要求したら、直接に製品の販売店または授權されたサービス機構と連絡できます。神牛のアフターサービスに電話をかけることもできます。我々のサービス員はサービスを手配します。修理保証を申請するときには、証明書として有効な修理保証カードを提供して修理保証が得ることができます。有効な修理保証カードを提供できないなら、我々は製品または部品が修理保証範囲に属することを確認したうえで、修理保証サービスも提供できますが、それはわれわれの義務となりません。

## 修理保証に適用しない場合

もし製品は以下の状況があるなら、本書類で記入された保証とサービスに適用しません。①製品または部品は相応な修理保証期間を超えること；②正しくなくて使用、メンテナンス、保管によって故障や損壊を起こすこと。例えば：不適當に運搬；製品の合理的な予期の用途で使用しないこと；不適當に外部設備を押したり抜いたりすること；落ちることや押しつぶすこと；不適當な温度、溶剤、Ph、湿っぽい環境の中に置くこと；③神牛が授權されていない機構または整備員より取り付けたり、修理したり、変更したり、添付したりしたり分解したりすることで起こした故障や損壊；④製品または部品のもととの標識マークが修正し変更されたり、削除されたりすること；⑤修理保証カードがないこと；⑥非合法的授權、標準街、公開されていないで発行するソフトウェアなどを使用して起こした故障や損壊；⑦不可抗力や事故で起こした故障や損壊；⑧ほかの製品自体で起こした故障や損壊ではないこと。上述の状況であれな、関連の責任者と解決対策を求めてください。我々はそれに対していかなる責任を持ちません。修理保証期間外や修理保証範囲外の部品、付属品、ソフトウェアなどで使用しなくなることについて、修理保証範囲内の故障ではありません。使用中、製品の正常的な脱色、摩耗と消耗は修理保証範囲内の故障ではありません。

## 製品の修理保証とサービスサポートとの情報

製品の修理保証期間とサービスタイプとは『製品修理保証情報』によって実施します。

製品類別	オプションの名称	修理保証期間	修理保証サービスの類型
部品	電気回路基盤	12	顧客より修理出し
	電池	3	顧客より修理出し
	充電器、電源線、同時線などの帯電性能の部品	12	顧客より修理出し
そのほか	フラッシュチューブ、造形の電球、ケース、保護カバー、ロック装置、包装等	なし	修理保証なし

神牛製品のアフターサービス電話番号：+86-755-29609320-8062