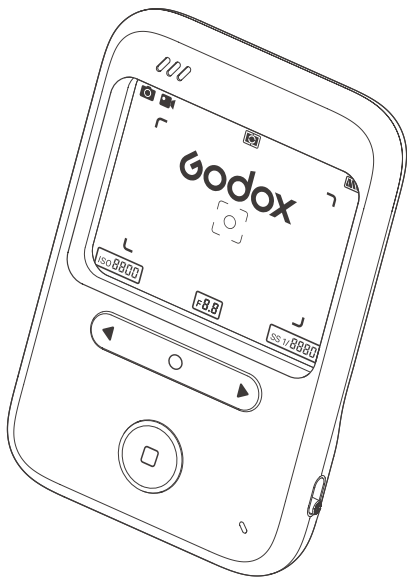


# Godox



## C100

### 取扱説明書 V1.0

ファームウェア V1.00

# 目次

安全上の重要な注意事項	1
内容物一覧	2
各部の名称	2
本体	2
透明ビューファインダー	3
設置と準備	3
初めての使用準備	3
モード切替	5
操作ガイド	5
よくあるご質問	7
技術仕様	8
お手入れ	8

## 安全上の重要な注意事項

---

ご使用前に本取扱説明書をよく読み、以下の安全上の注意事項を必ずお守りください。

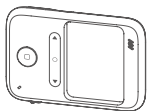
### 危険

- 本機にはリチウム電池が内蔵されています。絶対に分解、衝撃、圧迫、または火中投入を行わないでください。電池に著しい膨張が見られた場合は、直ちに使用を中止してください。
- 外装に亀裂、変形、液体の侵入、異臭、異常発熱などが認められた場合は、ただちに使用を中止してください。
- TFカードの着脱やデータ転送中は、電源を切ったり接続を解除したりしないでください。データ破損やTFカード故障の原因となります。
- ご使用の際は、放熱しやすい場所に設置してください。ベッドサイド、寝具の上、荷物の中、またはその他放熱しにくい環境での使用は避けてください。乳幼児の手の届かない場所で保管し、お子様がご使用になる場合は、必ず保護者の指導のもとでご使用ください。

### 警告

- 本機器には防水性能がありません。雨天時、浴室内、または高湿度環境下でのご使用は絶対におやめください。液体が内部に侵入すると、短絡や錆の原因となります。本機器を寒かな屋外から暖かい室内に移動させた際に結露が発生した場合は、十分に乾燥させてから電源を入れてください。
- 機器内部に水分が侵入した場合や湿気を帯びた場合は、直ちに電源を切り、すべての接続ケーブルを取り外してください。
- アルコールやガソリンなど、可燃性または爆発性のガス・液体の近くでのご使用は厳禁です。
- 過熱による危険を防ぐため、本機器の放熱孔を覆ったり塞いだりしないでください。
- 機器を許可なく分解や改造することは厳禁です。非認可の分解は回路の不具合や恒久的な損傷につながる可能性があります。修理が必要な場合は、神牛認定サービスセンターまでご連絡ください。

## 内容物一覧



本体 × 1

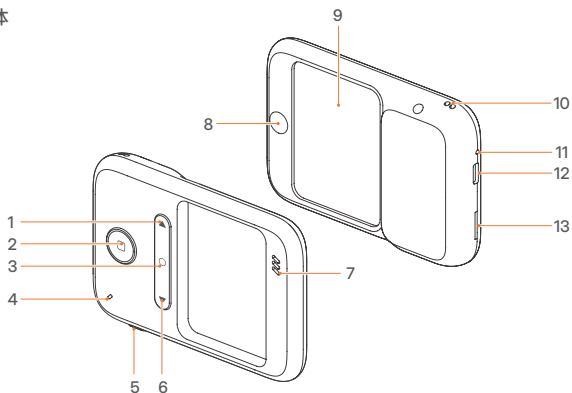


USB-C ケーブル × 1

ご注意：・ 開梱後は内容物をよくご確認ください。不足や破損がある場合は、すぐに販売店にご連絡ください。  
・ 画像は参考用です。実際の製品と異なる場合があります。

## 各部の名称

### 本体

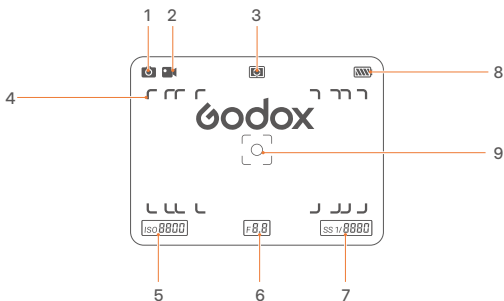


1. <◀> 調節ボタン
2. シャッターボタン
3. <○> 選択ボタン
4. インジケーター
5. モードスイッチ

6. <▶> 調節ボタン
7. スピーカー
8. カメラレンズ
9. 透明ビューファインダー

10. ストラップホール
11. リセットホール
12. USB-C ポート
13. TF カードスロット

## 透明ビューファインダー



- |           |                              |              |
|-----------|------------------------------|--------------|
| 1. 写真モード  | 4. アスペクト枠 (16:9、3:2、4:3、1:1) | 7. シャッター情報   |
| 2. ビデオモード | 5. ISO 情報                    | 8. バッテリー残量表示 |
| 3. 測光モード  | 6. 絞り情報                      | 9. フォーカスフレーム |

## 設置と準備

---

### 初めての使用準備

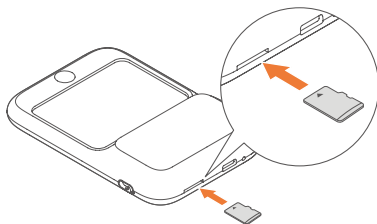
#### バッテリー残量の確認

工場出荷時は満充電ではありません。初めて使用する前に満充電にしてください。

1. 付属の充電ケーブルで USB-C ポートと電源アダプター（別売）を接続し、電源に接続します。
2. 充電中はインジケーターが赤色に点灯し、フル充電で消灯します。

## TF カードの取り付け

1. 本製品には TF カードスロットが内蔵されており、最大 128 GB の TF カードに対応しています。
2. 図示の方向に TF カードを差し込みます。「カチッ」と音がすれば正しく装着されています。



## モード切替

モードスイッチを目的の位置にスライドして、4つのモードを切り替えます：

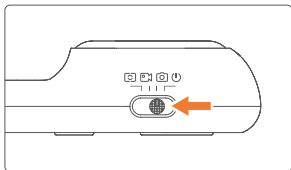
モード	説明
⏻ 電源のオン／オフ	<ul style="list-style-type: none"><li>• いずれのモードでも操作が 5 分間行われない場合、自動的に電源が切れます。</li><li>• 電源が切れた後は、ダイヤルを一度電源切替 &lt;⏻&gt; 位置にし、その後 ご希望のモードまで再度切り替えてください。これにより電源が入ります。</li></ul>
📷 写真モード	上部左側にカメラのアイコンが表示されている場合は、写真モードに切り替わっています。
📹 ビデオモード	上部左側に録画のアイコンが表示されている場合は、ビデオモードに切り替わっています。
☺ 測光モード	上部中央に測光アイコンが表示され、下部に ISO / 絞り / シャッター速度の各パラメーターが表示されます。測光モードへ切り替わったことを示します。

- ご注意：**
- 録画中にモードを切り替えると、自動的に撮影が停止されファイルが保存されます。
  - 1 回の動画録画の最大時間は 20 分です。録画時間に達するか、TF カードの空き容量がなくなると自動的に録画が終了し保存されます。

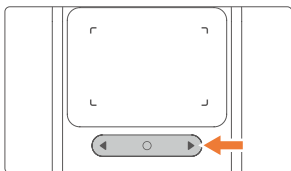
## 操作ガイド

### 写真モード

1. スイッチを写真モード <📷> の位置にスライドします。



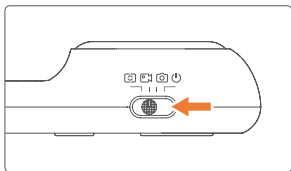
2. <◀> または <▶> ボタンを押してアスペクト比を切り替えます。



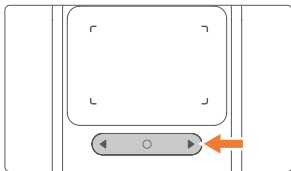
3. シャッターボタンを押して撮影します。

### ビデオモード

1. スイッチをビデオモード <📹> の位置にスライドします。



2. <◀> または <▶> ボタンを押してアスペクト比を切り替えます。



3. シャッターボタンを押して録画の開始 / 停止を行います。

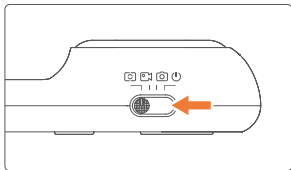
### アスペクト比

写真モード <📷> またはビデオモード <📹> で、<◀> または <▶> ボタンを使い、4種類のアスペクト比を切り替えることができます。

16:9	シネマワイド：風景や動画撮影に推奨されます
3:2	標準フィルムアスペクト比
4:3	クラシックカメラアスペクト比
1:1	スクエア構図：ソーシャルメディア投稿に適しています

### 測光モード

1. スイッチを測光モード <☀️> の位置にスライドします。



2. 被写体にカメラを向けます。本体は透明ビューファインダー画面の中央約 25% の領域で露出データを測光します。

3. <○> ボタンを押して調整項目を選択します。アイコンが点滅して調整可能状態になります。前回の調整項目がない場合は、ISO が初期選択されます。

4. <◀> または <▶> ボタンを押して現在の項目値を調整します。シャッターボタンを押すと、測光パラメーターがロックされ保存されます。

5. 測光パラメーター範囲:

パラメーター	範囲
ISO	100 ~ 800
絞り	f/1.0 ~ f/64
シャッタースピード	1/8000 ~ 1s

**ご注意:** ・ ISO は手動のみで調整可能です。

- ・ 絞りとシャッタースピードは連動しています。どちらかを手動で調整すると、本体がリアルタイムで他方を自動計算し、現在の露出値 (EV) を一定に保ちます。
- ・ 5 秒間操作がない場合、本体は自動的に調整モードを終了します。

## データ確認

USB-C データケーブルでスマートフォンまたはパソコンに接続することで、写真や動画を閲覧できます。インジケータが点滅し続ける場合は、TF カードが正しく挿入されているか、正常に認識されているかを確認してください。また、フォーマットが FAT32 または exFAT であることを必ずご確認ください (フォーマット前にデータのバックアップを行ってください)。

## よくあるご質問

問題	原因の可能性	解決方法
電源が入らない	<ul style="list-style-type: none"><li>・ バッテリーが消耗しています</li><li>・ システムが応答していません</li></ul>	<ul style="list-style-type: none"><li>・ USB-C データケーブルで充電後、再度お試しください</li><li>・ カードピン等でリセットホールを軽く押して再起動してください</li></ul>
撮影・録画の操作が反応しない	メモリーカードが満杯です	不要なファイルを削除するか、メモリーカードを交換してください
画面表示が異常です	ファームウェアに異常が発生しています	公式サポートまでお問い合わせください
充電中にインジケータが点灯しません	データケーブルが正しく接続されていません	データケーブルの両端がしっかりと差し込まれているかご確認ください

## 技術仕様

製品名	Godox 透明ビューファインダーカメラ
製品型番	C100
透明ビューファインダー光線透過率	> 50%
ストレージ	TF カードスロット内蔵、最大 128 GB 対応
充電 / データ転送	USB-C
充電入力	5V=1A
バッテリー駆動時間	> 1.5 時間 (連続撮影)
動作環境温度	5 ~ 40°C
画面サイズ	60.8 × 47.8mm
本体サイズ	104.1 × 71.7 × 19.1mm
本体重量 (TF カード含まず)	約 65g

仕様およびパラメーターは予告なく変更されることがあります。

## お手入れ

- 清掃前は必ず電源を切り、ケーブルを外してください。柔らかい乾いた布でのみ拭いてください。アルコール、シンナー、その他の揮発性溶剤は使用しないでください。
- バッテリー寿命を延ばすため、長期保管時は3ヶ月ごとにメンテナンス充電を行い、バッテリー残量を40%～60%に保つことを推奨します。

## 製品保証

お客様各位、本保証カードは保修サービス申請の重要な証明書となりますので、販売店で必要事項をご記入のうえ、大切に保管してください。

製品情報	型番	製品バーコード
ユーザー情報	氏名	電話番号
	ご住所	
販売店情報	名称	
	電話番号	
	ご住所	
	ご購入日	
備考		

ご注意:本表は必ず販売店の押印により確認を受けてください。

### 製品情報

本書は関連する「製品保証情報」（後述参照）に記載された製品に適用されます。対象外の製品や部品（販売品、ノベルティ、その他出荷後に追加された部品など）は、この保証の対象外となります。

### 保証期間

製品および部品の保証期間は、関連する「製品保証情報」に従います。保証期間は製品の初回購入日から起算し、購入日は製品購入時の保証書の記載日を基準とします。

### 保修サービスの受け方

製品の販売店または正規サービス機関に直接ご連絡いただくか、Godox アフターサービス電話までお問い合わせください。保証サービスをご利用の際は、有効な保証書をご提示いただく必要があります。有効な保証書をご提示いただけない場合でも、製品または部品が保証範囲内であることが確認できた場合は、保証サービスを提供することがありますが、これは当社の義務とみなされるものではありません。

### 保証が適用されない場合について

以下の場合、本書に基づく保証およびサービスは適用されません：①製品または部品の保証期間を超えている場合。②誤ったまたは不適切な使用、保守、保管による故障または損傷。例：不適切な運搬、合理的に想定される用途以外での使用、不適切な外部機器の抜き差し、落下または外力による圧迫、不適切な温度、溶剤、酸、アルカリ、水没、湿気環境への接触または暴露。③Godox正規機関または担当者以外による取付、修理、改造、追加、取り外しに起因する故障または損傷。④製品または部品の識別情報が改変または除去された場合。⑤有効な保証書がない場合。⑥非正規、非標準、または非公開のソフトウェアの使用による故障または損傷。⑦不可抗力または事故による故障または損傷。⑧製品の品質以外の原因による故障または損傷。上記の状況が発生した場合、関連する責任者にご連絡ください。Godoxは一切の責任を負いません。保証期間外または保証範囲外の部品、付属品、ソフトウェアが原因で製品が正常に使用できない場合、それは保証範囲内の故障とはみなされません。製品使用中の通常の変色、摩耗、消耗は保証範囲内の故障ではありません。

## 製品の保修およびサービスサポート

---

製品の保修期間およびサービス種類は、下記の「製品保修情報」に則って実施されます。

部品	保修期間（ヶ月）	保修サービス種類
内部回路板	12	お客様持込修理
その他（各種ケーブルまたはその他包装品）	無	お客様持込修理

神牛製品保修サービス電話 0755-29609320-8062



GODOX WeChat  
公式アカウント

製造者: 深圳市神牛摄影器材有限公司  
所在地: 深セン市宝安区福海街道塘尾社区耀川工業区工場 2 棟  
電話: +86-755-29609320(8062) FAX: +86-755-25723423  
メールアドレス: [godox@godox.com](mailto:godox@godox.com) ウェブサイト: [godox.com](http://godox.com)



合格証

Copyright © 2026 Godox All Rights Reserved.

中国製 Made in China